

La CCHF vous souhaite le meilleur sur toute la ligne !

Dès le 15 avril : de Hondschoote à Watten
p.13



**NOUVEAU
VACANCES**

Du changement pour vos ados

p.5

VIDÉOPROTECTION

La sécurité renforcée

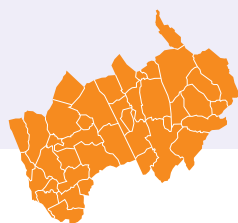
p.9

**RENDEZ-VOUS
CULTURELS**

Histoires en série !

p.18

Bambecque
Bergues
Bierne
Bissezele
Bollezeele
Brouckerque
Broxeele
Cappellebrouck
Crochte
Drincham
Eringham
Esquelbecq
Herzeele
Holque
Hondschoote
Hoymille
Killem
Lederzeele
Ledringhem
Looberghe
Merckeghem
Millam
Nieurlet
Oost-Cappel
Pitgam
Quaëdypre
Rexpoëde
Saint-Momelin
Saint-Pierrebrouck
Socx
Steene
Uxem
Volckerinckhove
Warhem
Watten
West-Cappel
Wormhout
Wulverdinghe
Wyllder
Zegerscappel



ÉDITO

Chers habitants de la CCHF,

L'année s'achève, et c'est le moment idéal pour faire un pas en arrière, constater ce que nous avons accompli ensemble et nous tourner vers l'avenir avec enthousiasme, ambition et proactivité.

En tant qu'élus et agents de la CCHF, nous avons uni nos efforts cette année encore pour améliorer votre quotidien. Nos actions se sont concentrées sur des domaines essentiels : mobilité, santé, transition écologique, environnement, emploi, sécurité, services à la personne... Des progrès concrets ont vu le jour grâce au soutien et à la confiance des élus des 40 communes.

Dans ce numéro, vous découvrirez plusieurs réalisations marquantes. Par exemple, l'installation de 107 caméras de vidéoprotection sur l'ensemble du territoire. Cette initiative renforce notre lutte contre la délinquance, contribue à la sérénité de nos communes et facilite le travail de notre gendarmerie.

Côté mobilité, l'expérimentation de la ligne de bus gratuite entre Wormhout et Dunkerque a rencontré un franc succès. Nous avons donc décidé de prolonger cette initiative jusqu'au 15 septembre 2025. Et ce n'est pas tout ! Dès le 15 avril, une nouvelle ligne expérimentale et gratuite reliera plusieurs communes, notamment Hondschoote, Warhem, Bergues et Watten, pour une durée minimale de cinq mois.

Enfin, le transport à la demande (TAD), lancé récemment en partenariat avec Hauts-de-France Mobilités, est un véritable atout pour ceux d'entre vous qui n'ont pas accès à un véhicule personnel ou à une offre de transport en commun classique. Cette solution sur mesure illustre une nouvelle fois notre volonté d'être au plus près de vos besoins.

En feuilletant ce nouveau numéro, j'espère que vous percevrez, comme nous, tout ce qui a été accompli et ce qui reste à venir.

Au nom de tous les élus, des agents de la CCHF et en mon nom propre, je vous souhaite une excellente année. Que 2025 vous apporte bonheur, santé et réussite dans tous vos projets.



André Figoureux

Président de la CCHF
Maire de West-Cappel

Clôture de l'événement Bib en fête

12^{ème} édition après 1 mois d'activités et d'animations sur le territoire. Une action menée par la CCHF, la Médiathèque Départementale du Nord et 17 communes participantes, via leur équipe de médiathèques ou de bibliothèques.



Revivez les moments forts !



DUODAY !

Dans le cadre de la semaine européenne pour l'emploi des personnes en situation de handicap, la CCHF a eu le plaisir de recevoir Sabine Kosicki pour une journée riche en enseignements, tant professionnels qu'humains !

3

Concours de Fleurissement

1 Wormhout



COMMUNE DE
+ DE 1000 HABITANTS :

- 1^{er} Wormhout
- 2^e Bierne
- 3^e Warhem

PALMARES

COMMUNE DE
- DE 1000 HABITANTS :

- 1^{er} West-Cappel
- 2^e Wulverdinghe
- 3^e Bissezeele

West Cappel 1

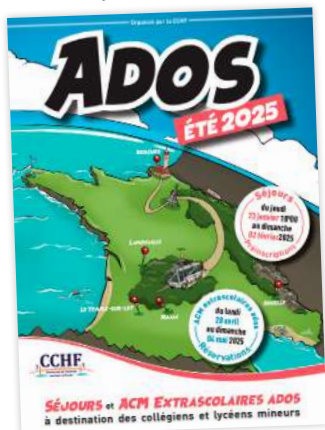


Pour cette 8^{ème} édition placée sous le signe des Jeux Olympiques, 15 communes ont fleuri leurs structures communales et entrées de village ! Encore de très belles créations cette année !

Jeunesse

EN SUPPLÉMENT !

Découvrez les 4 séjours proposés cet été par la CCHF et autres activités dans la brochure distribuée en supplément de votre journal.



Permanences

Siège de la CCHF - BERGUES

POUR LA DÉFENSE DE VOS DROITS NOUVEAU !

À partir du 23 janvier - 2^{ème} et 4^{ème} jeudi du mois Dominique Wiart, défenseurs des droits, tient une permanence accessible sur RDV. Le délégué a une mission d'écoute, d'information, d'orientation et de médiation afin de trouver une solution rapide et pragmatique aux litiges pour lesquels il est sollicité. Son intervention est gratuite.

Prise de RDV au 03 28 290 999

POUR DES CONSEILS JURIDIQUES

L'ADIL vous conseille gratuitement sur toutes les questions liées au logement (Location, Accession à la propriété, Qualité de l'habitat, Assurances, Sinistres, Aides aux travaux...)

Prise de RDV sur adilnord.fr

POUR DES TRAVAUX SITUÉS EN ZONE HISTORIQUE

Permanence mensuelle avec le service des bâtiments de France.

PERMANENCES 2025

Jedi 09 janvier / Jedi 06 février

Jedi 06 mars / Jedi 03 avril

Prise de RDV au 03 28 290 999

Biodiversité

PLANTEZ LOCAL !

Envie de planter des arbres, arbustes, fruitiers ou légumes anciens?

Avec l'opération annuelle "Plantons le Décor" faites le choix de la biodiversité régionale, améliorez votre cadre de vie, et soutenez l'économie locale en un seul geste !

Commandez avant le 22 janvier 2025 sur plantonsledecor.fr pour être livré le 14 février à Volckerinckhove.



+ D'INFOS ?

Contactez Christophe Delbecque au 06 32 74 44 53

France Rénov'

CARTON PLEIN POUR NOTRE MALLETTE !

Jusqu'au printemps 2025 prochain, 38 familles autodiagnostiqueront leur logement et prendront conscience des améliorations énergétiques possibles.

L'opération sera reconduite pour l'hiver 2025/2026 avec une mallette supplémentaire.

Restez connectés sur notre page Facebook @cchf.fr



REPORTAGE COMPLET SUR NOTRE CHAÎNE YOUTUBE



VACANCES : Du nouveau pour vos ados !

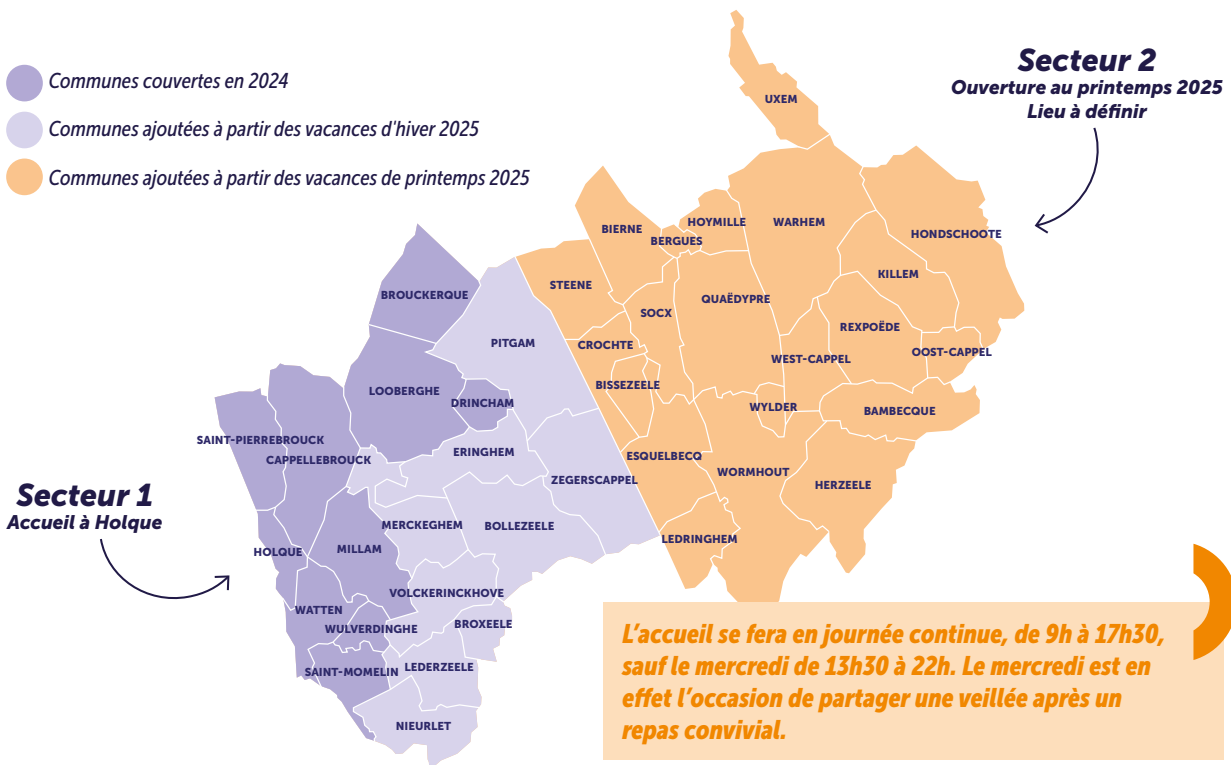
Afin de répondre aux attentes des familles et des adolescents, la CCHF étend son offre de service. Dès les vacances de printemps, les 40 communes du territoire bénéficieront du ramassage en bus et l'ACM sera accessible à tous les ados du territoire (sur 2 lieux différents).

À ce jour, 10 communes bénéficient de l'arrêt du bus

pour emmener les adolescents à Holque, commune d'accueil de l'ACM Extrascolaire Ados géré par la CCHF. Afin d'étendre progressivement ce service à l'ensemble du territoire, 3 phases seront nécessaires.

Le territoire de la CCHF a été découpé en deux secteurs pour faciliter la mobilité et pour réduire le temps de transport pour chacun des jeunes.

- Communes couvertes en 2024
- Communes ajoutées à partir des vacances d'hiver 2025
- Communes ajoutées à partir des vacances de printemps 2025



Informations consultables sur cchf.fr

Périodes	Commune d'accueil	Ramassage en Bus	Ouverture de l'accueil	Nombre de places par session	
2024 696 places	Année 2024	Secteur 1 : HOLQUE	Sur 10 communes	9 semaines d'ouverture	Entre 48 et 60 places
		Semaines estivales	Bergues, Looberghe, Hondschoote, Wormhout	2 semaines d'ouverture	96 places
2025 1632 places	PHASE 1 Vacances d'hiver 2025	Secteur 1 : HOLQUE	Sur 19 communes	2 semaines d'ouverture	48 jeunes par semaine sur le premier secteur (soit 96 places)
	PHASE 2 Vacances de printemps 2025	Secteur 1 : HOLQUE Secteur 2 : <i>Lieu à définir</i>	Sur les 40 communes	2 semaines d'ouverture	48 jeunes par semaine sur 2 secteurs (soit 192 places)
	PHASE 3 Vacances d'été 2025	Secteur 1 : HOLQUE Secteur 2 : <i>Lieu à définir</i>	Sur les 40 communes	6 semaines d'ouverture	96 jeunes par semaine sur 2 secteurs (soit 1152 places)
	Vacances d'automne 2025	Secteur 1 : HOLQUE Secteur 2 : <i>Lieu à définir</i>	Sur les 40 communes	2 semaines d'ouverture	48 jeunes par semaine sur 2 secteurs (soit 192 places)



au Conseil Communautaire

**Retour sur 3 décisions votées
par vos élus**

ENGAGEMENT

UNE ALIMENTATION LOCALE, DURABLE ET ACCESSIBLE À TOUS

La CCHF s'engage, à travers son Projet Alimentaire Territorial (P.A.T), pour un système alimentaire durable pour tous. Cela se traduit par plusieurs actions : ateliers culinaires, ciné-débats, défi de l'alimentation, créations de potagers, rando-ferme, village de l'alimentation... De nombreux travaux sont aussi réalisés avec la restauration collective afin de garantir une alimentation saine et de proximité. La collectivité a ainsi signé une convention avec la Chambre d'Agriculture et l'association A PRO BIO afin de proposer de nombreux ateliers aux communes... Dans cette continuité, la labellisation P.A.T vient d'être attribuée à la CCHF par la DRAAF pour 5 ans permettant ainsi la poursuite et le déploiement de nouvelles actions.

LANCEMENT

1^{ER} PROGRAMME LOCAL DE L'HABITAT (PLH)

Le programme local de l'habitat (PLH), porté par la CCHF en étroite collaboration avec les 40 communes, est un document stratégique à travers lequel sont définis des objectifs et un programme d'actions, en matière de politique locale de l'habitat. Le PLH porte à la fois sur le parc privé, le parc public (logement social) et des solutions d'hébergement en direction des personnes rencontrant des besoins spécifiques (jeunes, seniors, personnes victimes de violences, ...). Ce document va se construire en trois étapes : un diagnostic permettant d'évaluer les besoins et enjeux, un document d'orientation fixant les objectifs et un programme d'actions à mettre en oeuvre. Le PLH s'étend sur une période de 6 ans (2026-2031). L'objectif est d'obtenir l'approbation en décembre 2025.

CRÉATION

CONSEIL LOCAL DE SANTÉ MENTALE (CLSM)

En lien avec l'Agence Régionale de Santé, l'EPSM des Flandres et Coeur de Flandre agglô. Le CLSM est un outil de concertation et de coordination entre les élus locaux, la psychiatrie, les usagers et les aidants. Les objectifs sont déterminés à partir d'une volonté forte de développer un réseau d'acteurs pluridisciplinaires et pluriprofessionnels pour répondre aux besoins de l'ensemble de la population en matière de santé mentale et plus spécifiquement sur celle des adolescents et des jeunes afin de permettre une prise en charge précoce.



Vos 71 élus prennent chaque année près de 300 décisions lors de conseils communautaires pour améliorer votre quotidien et mettre en oeuvre les politiques communautaires. Retrouvez toutes les délibérations sur cchf.fr ou en scannant ce QR code.

Travaux de voirie



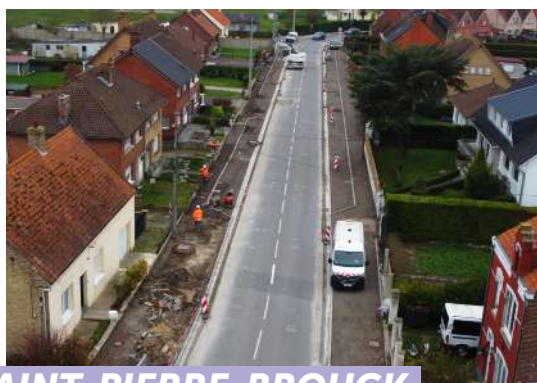
BAMBEQUE

La CCHF a financé à hauteur de 339 000 € HT les travaux de la rue Principale, de la place et des trottoirs.

Financement :85 % CCHF
15 % Département du Nord



Autres travaux en cours ou achevés :



SAINT-PIERRE-BROUCK

Rue de la Gare
Création de trottoirs et Parking : **113 000 € HT**
Financement 90 % CCHF et 10% Département du Nord



HERZEELE

Rue des Orgues
Liaison piétonne : **125 000 € HT**
Financement 100 % CCHF



LOOBERGHE

Parking de l'ancienne mairie : **62 000 € HT**
Financement 100 % CCHF



BERGUES

Voie verte **PHASE 2** : **160 000 € HT**
Financement 63 % CCHF - 37 % Ville de Bergues



Participez au prochain journal !

Vous voulez nous poser une question ou proposer un sujet ?
Envoyez-nous un mail à communication@cchf.fr

Une question ? La CCHF vous répond !



En 2024, 12 tonnes collectées
Coût de l'opération : 10 000 € TTC



ENVIRONNEMENT

Pourquoi, chaque année, faut-il retirer la jussie de nos canaux ?

Cet automne, les services techniques de la CCHF ont procédé à l'arrachage de la jussie dans le canal de la Haute Colme de Lynck à Bergues et dans le canal Intérieur de Bergues.

La jussie est une **plante exotique invasive** qui colonise depuis 15 ans ce canal au risque de perturber profondément le système hydraulique qui permet d'évacuer les eaux de pluie à la mer.

Cette plante a également un impact très négatif sur la vie aquatique. Il est donc impératif de limiter son expansion.

Chaque année, le service technique de la CCHF arrache donc cette plante grâce à René, bateau spécifiquement conçu pour cette mission, et dépose la plante dans une barge qui est ensuite vidée lorsqu'elle est pleine par une grue (des sections de wateringues) depuis la berge.

CHIENS ERRANTS

Comment fonctionne la fourrière intercommunale ?

Cette fourrière, gérée par la CCHF, est destinée à accueillir **uniquement les chiens trouvés errants** sur l'une des 40 communes du territoire.

La CCHF se charge de contacter les propriétaires s'ils sont identifiés.

Ils sont accueillis au maximum 1 semaine avant d'être confiés à la SPA.

Les frais de déplacement (jusqu'à 55 euros) et les frais de garde (7 euros par jour) sont facturés au propriétaire.

Pour sa restitution, il sera demandé une pièce d'identité au propriétaire ainsi que la carte d'identification de l'animal.

Si vous voyez un chien errant, contactez votre mairie qui prendra contact avec l'agent CCHF d'astreinte.

La CCHF n'est pas responsable de la gestion des chats errants/libres sur le territoire.



En 2023, 55 chiens ont été récupérés dont :

- 6 chiens sans identifiant remis à la SPA de Saint Georges sur l'Aa
- 49 chiens remis à leur propriétaire

VIDÉOPROTECTION INTERCOMMUNALE

Un projet ambitieux pour sécuriser notre territoire

En 2021, la CCHF a initié un vaste projet de vidéoprotection intercommunale en partenariat avec la Gendarmerie nationale. L'objectif : renforcer la sécurité sur les principaux axes d'entrée et de sortie du territoire.

NIVEAU INTERCO

La CCHF a mobilisé de nombreux acteurs pour concrétiser cette initiative : le Syndicat mixte La Fibre Numérique 5962, ENEDIS, le syndicat Territoire d'Énergie Flandre, Cap Fibre et le Département du Nord. Un travail collaboratif avec les forces de l'ordre a permis d'identifier les zones sensibles et les besoins spécifiques en caméras.

1600 mètres de tranchées et 6 mois de travaux ont permis d'installer 107 caméras sur 23 zones identifiées comme prioritaires, soit 19 communes concernées sur le territoire de la CCHF. Ce projet, d'un montant de 794 606 € HT et subventionné à hauteur de 196 300 € par le Fonds Interministériel de Prévention de la Délinquance (FIPD), est pleinement opérationnel depuis début 2024.

Ces caméras intercommunales sont reliées à un **centre de stockage et de visionnage ultramoderne**, doté de serveurs garantissant une disponibilité supérieure à 99,9 %. Ce centre comprend également un serveur dédié à la lecture des plaques d'immatriculation et un poste d'analyse et d'extraction des images. Parallèlement, un dossier d'analyse d'impact sur la protection des données a été élaboré en collaboration avec le Délégué à la Protection des Données, garantissant ainsi le **respect des normes en vigueur**.

Depuis mars 2024, 42 réquisitions judiciaires ont donné lieu à une extraction de vidéos, transmises aux forces de l'ordre pour analyse et intégration dans les procédures en cours.



NIVEAU COMMUNAL

Le centre de stockage a été pensé pour aussi **offrir un accompagnement aux communes** de la CCHF dans la sécurisation de leurs propres projets de vidéoprotection. Les images communales peuvent en effet être enregistrées gratuitement sur les serveurs de la CCHF, tout en garantissant aux maires des communes la souveraineté sur les images issues des caméras communales. Un **cloisonnement des données** est mis en place et l'accès aux images communales est possible via un poste de visionnage déporté en mairie.

Ce projet structurant illustre la volonté de la CCHF de mutualiser les ressources pour améliorer la sécurité et accompagner les communes dans leurs démarches, tout en assurant une gestion respectueuse des données personnelles. **Grâce à ce dispositif, le territoire se dote d'un outil moderne et efficace au service de ses habitants.**

Réseau LoRA : Optimiser les ressources

La CCHF reconnue territoire pilote par le syndicat mixte La Fibre Numérique 5962 pour le déploiement d'un Réseau LoRA, protocole radio de télécommunication qui permet la **transmission de petits paquets de données en bas débit, particulièrement adapté aux objets connectés**.

Adossé au réseau de fibre optique, ce réseau LoRa permet pour les collectivités de la CCHF d'imaginer le

déploiement de capteurs et d'objets connectés, ouvrant le champ des possibles sur le pilotage et le suivi fin des fluides des bâtiments communaux (qualité de l'air, énergies, détection des fuites d'eau...), la mobilité, l'arrosage des parterres, les déchets de cantine, la prévention des risques météorologiques...

Les cas d'usages sont nombreux et doivent également permettre une **réduction des dépenses publiques tout en optimisant les ressources**. Notre territoire sera pleinement couvert par ce nouveau réseau au plus tard en juin prochain.

FONDS DE CONCOURS

Une aide précieuse pour votre commune

Depuis 2015, la CCHF participe financièrement à la réalisation de projets d'investissement de ses 40 communes membres dans le cadre de sa politique thématique de fonds de concours.

Le fonds de concours 2019, à consommer sur 5 années, a été réparti selon des critères d'attribution bien précis, tenant compte de la situation financière réelle des communes :

Communes	Montant	Communes	Montant	Communes	Montant	Communes	Montant
Bambeckue	96 030 €	Eringhem	102 041 €	Merckeghem	103 935 €	Steene	99 092 €
Bergues	141 797 €	Esquelbecq	136 078 €	Milam	95 896 €	Uxem	76 896 €
Bierne	59 336 €	Herzeele	155 914 €	Nieurlet	117 203 €	Volckerinckhove	94 454 €
Bissezeele	100 926 €	Holgue	101 879 €	Oost-Cappel	90 166 €	Warhem	222 644 €
Bollezeele	103 696 €	Hondschoote	166 524 €	Pitgam	66 929 €	Watten	282 835 €
Brouckerque	106 017 €	Hoymille	147 940 €	Quaëdypre	61 154 €	West-Cappel	97 903 €
Broxeele	112 202 €	Killem	91 609 €	Rexpoëde	181 254 €	Wormhout	120 926 €
Cappelbrouck	108 190 €	Lederzeele	86 156 €	Saint-Momelin	108 944 €	Wulverdinghe	108 873 €
Crochte	108 188 €	Ledringhem	109 234 €	Saint-Pierre-brouck	112 974 €	Wylder	106 804 €
Drincham	109 440 €	Looberghe	118 797 €	Socx	58 483 €	Zegerscappel	130 636 €

10

Depuis 2015 : **6 550 000 €** versés par la CCHF dont :

- **5 580 000 €** pour des dépenses d'investissement
- **970 000 €** pour des dépenses de fonctionnement (ancien dispositif)
- **95** projets accompagnés

Investissements qui ont bénéficié d'un fonds de concours CCHF



CAPPELEBROUCK - Atelier municipal : 60 525 €



HOYMILLE - Aménagement du DOJO : 147 940 €

KILLEM - Rénovation et extension de l'école maternelle 91 610 €



HONDSCHOOOTE - Construction de l'Espace Claude Gosset et Rénovation du Groupe Scolaire : 719 427 €

(dont 595 000 € provenant d'un fonds de concours sollicité avant la création de la CCHF)



DRINCHAM - Restauration Façade Mairie : 12 512 €

Le fonds de concours est une aide qui, additionnée à d'autres financements, permet aux communes de concrétiser leur projet. Pour les plus petites communes, l'appui du fonds de concours est essentiel dans l'aboutissement d'un projet.



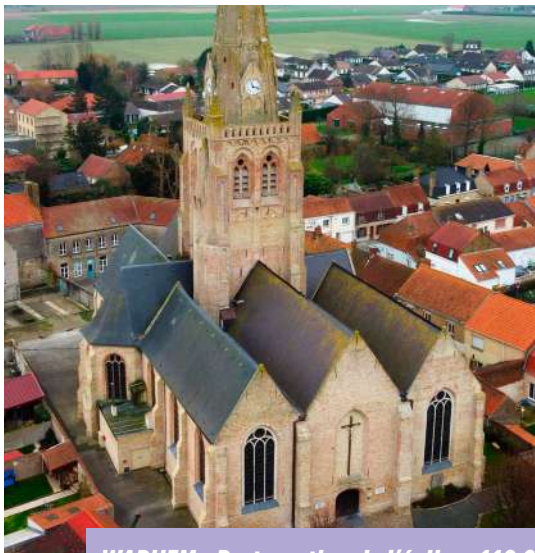
PITGAM - Travaux réhabilitation Mairie, salle polyvalente, restaurant, médiathèque : 94 313 €

MERCKEGHEM - Aménagement de la salle des fêtes : 1 916 €

WEST-CAPPEL - Création d'une plateforme de déchets verts : 7 150 €



VOLCKERINCKHOVE - Rénovation du mur d'enceinte de la mairie : 3 115 €



WARHEM - Restauration de l'église : 119 000 €

ZEGERSCAPPEL - Construction d'une salle omnisports : 50 516 €



SAINT PIERREBROUCK - Implantation d'un commerce de proximité : 19 851 €

MOBILITÉ

Depuis mai 2023, trois services de mobilité ont vu le jour pour améliorer vos déplacements.



Le service de location de vélos en longue durée se caractérise par une flotte de 67 vélos et propose 8 modèles distincts (vélo à assistance électrique, triporteur, vélo bus, tricycle ..)

12

Service de location de vélo **NOUVEAU !**

3 évolutions majeures pour répondre à vos besoins !

1 Ouverture à tout type de déplacement pour les particuliers

Vous pouviez jusqu'à présent louer votre vélo à assistance électrique pour vous rendre au travail ou à l'école, mais depuis le 1er janvier il est possible de louer votre vélo pour vous balader, faire vos courses ou rendre visite à vos proches.

2 Mise en place de tarifs réduits

Pour les locations d'1 mois débutées entre le 01 octobre et le 31 mars.

3 Accessible également aux entreprises, communes, CCAS et associations

Parce que les bonnes habitudes d'écodéplacement ne se pratiquent pas que dans la sphère privée !

*Service de location ouvert toute l'année
Infos : avelo@cchf.fr / 03 28 290 999*

Retour sur

Opérations de sensibilisation à l'éclairage des cyclistes

3 opérations menées conjointement avec l'ADAV (association - droit au vélo) ont été effectuées à proximité directe de pistes cyclables situées à Bergues, Esquelbecq et Wormhout. Plus de 200 éléments de sécurité ont été distribués (kits de lumières, brassards, catadioptrés et gilets confondus).

Notre collectivité, ambassadrice du challenge de l'écobilité scolaire

Dans ce cadre, la CCHF a offert un brassard réfléchissant aux 1700 élèves et professeurs du territoire inscrits à cet événement. À l'issue des résultats régionaux un podium des écoles de la CCHF récompensera les meilleures d'entre elles.

Ligne de bus gratuite de Linéo à Dunkerque

Prolongation de l'expérimentation !

La CCHF a expérimenté la ligne de bus gratuite de Linéo à la Gare de Dunkerque jusqu'au 22 décembre 2024.

Les statistiques montrent des résultats positifs avec plus de 5500 fréquentations en moins de 6 mois et une moyenne de 16 passagers par jour.



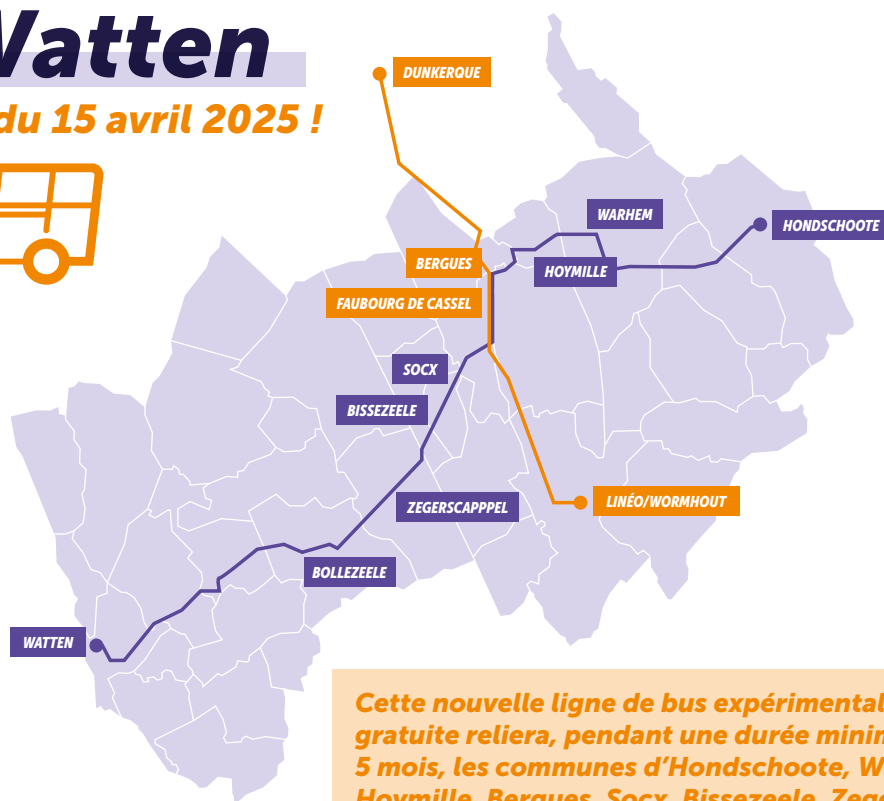
Retrouvez les horaires de la ligne de bus

La décision a été prise de prolonger l'expérimentation de cette ligne jusqu'au 15 septembre 2025 avec quelques adaptations :

- Une taille de véhicule plus adaptée à la fréquentation actuelle : un minibus de 25 places (pour fin janvier 2025)
- De nouveaux horaires pour mieux correspondre aux besoins du territoire (pour mi-avril 2025).

Une 2^{ème} ligne de bus gratuite de Hondoschoote à Watten

À partir du 15 avril 2025 !



Cette nouvelle ligne de bus expérimentale et gratuite reliera, pendant une durée minimum de 5 mois, les communes d'Hondoschoote, Warhem, Hoymille, Bergues, Socx, Bissezele, Zegerscappel, Bollezele et Watten.

Comme pour la première ligne de bus, un accès pour les personnes à mobilité réduite et un emplacement pour les vélos sont prévus.

— Ligne Nord - Sud

— Ligne Est- Ouest

Transport à la Demande (TAD)

Un transport inclusif et solidaire

La CCHF, en partenariat avec Hauts-de-France Mobilités, a inauguré son service de transport à la demande le 7 novembre 2024. Ce mode de transport personnalisé permet à des habitants non motorisés ou éloignés des offres de transport en commun de se déplacer, au sein et à l'extérieur de la CCHF, afin qu'ils puissent avoir accès à tous les services : publics, médicaux, associatifs, commerces ...

Il s'agit d'un service inclusif et solidaire qui propose :

- du porte à porte pour les personnes de plus de 75 ans et/ou en situation de handicap ;
- un tarif réduit de 1€ pour les personnes de plus de 75 ans, en situation de handicap, bénéficiaires du RSA, en recherche d'emploi ou en formation ;
- un accès à personne à mobilité réduite.

Comment bénéficier du transport à la demande ?

- 1 Sur le site de la CCHF ou en appelant le 03 83 73 73 44, je me renseigne sur mes possibilités de déplacements :
 - a) D'un arrêt (aire de covoiturage et arrêt de cars régionaux) à un autre au sein de la CCHF (165 arrêts) et à l'extérieur (9 arrêts)
 - b) En porte à porte
- 2 Je réserve mon trajet au 03 83 73 73 44 au plus tard à 16h la veille de mon déplacement. La centrale de réservation est ouverte en semaine de 9h à 17h
- 3 Un véhicule léger vient me chercher à l'arrêt de mon choix
- 4 J'achète mon titre de transport à bord du véhicule (carte bleue ou espèce)
Attention, je peux réaliser jusqu'à **8 trajets maximum** par mois.

110 trajets ont été effectués en 1 mois et demi en compagnie de Michael, notre chauffeur



« Je suis très satisfaite du transport à la demande de la CCHF dans la mesure où on a, enfin, un service de transport adapté à nous : les anciens. J'ai 84 ans, je bénéficie du tarif réduit de 1€ par trajet et d'un service en porte à porte afin de pouvoir faire mes courses surtout et aller à mes rendez-vous médicaux quelquefois. Ce n'était pas possible pour moi de faire mes courses à pied à mon âge. Je suis très contente de ce service et de la gentillesse du conducteur. Je recommande ce transport à tous, notamment aux personnes âgées. »

Josiane de Bergues



En parallèle de ces services proposés aux habitants du territoire, la CCHF œuvre à la mise en place d'infrastructures de transport en faveur de la mobilité douce et/ou partagée.

De nouvelles pistes cyclables

Le schéma directeur cyclable à l'échelle de la CCHF a été validé en 2021. Il permet de planifier l'aménagement cyclable d'axes principaux pour développer la pratique de la mobilité douce sur notre territoire.

- Axe 1 : Zegerscappel - Esquelbecq - Wormhout

Achévé en 2024, il permet de se rendre à vélo jusqu'à Linéo, centre aquatique intercommunal.

- Axe 2 : Bierne - Warhem

La piste reliant Bierne à Bergues est terminée. Le tronçon Bierne-Hoymille est en cours d'achèvement.

- Axe 3 : Le prochain aménagement cyclable en projet pour 2025 reliera les communes de **Watten, Holque, Saint-Pierre-Brouck** et **CappelleBrouck**.



SCHÉMA CYCLABLE
Consultez l'intégralité
des actions prévues.



Aménagement de 2 aires de covoiturage :

La CCHF est engagée pour lutter contre l'autosolisme et développer la mobilité partagée par la création d'aire de covoiturage.

À HOLQUE

En complément des aires existantes à Bollezele (parking d'Aldi), Herzele, Quaëdypre et Wormhout, une nouvelle aire de covoiturage verra le jour à Holque pour l'été 2025. Elle remplacera une aire de stationnement sauvage par la création d'une quarantaine de places de stationnement dont des places pour les véhicules électriques et les personnes en situation de handicap. Cette aire est à proximité d'un arrêt de bus (pour rejoindre Saint-Omer ou Dunkerque), et d'un futur axe cyclable (voir ci-dessus)

À ESQUELBEQ

Une deuxième aire de covoiturage est en projet au niveau de la gare d'Esquelbecq où, là aussi, l'intermodalité a été prise en compte dans les réflexions avec la proximité de la gare et des infrastructures pour le vélo. (bâtiment en cours de démolition)



ESQUELBEQ - Coût de la démolition pour la CCHF : 28 400 € TTC

La CCHF est pleinement mobilisée pour améliorer le déplacement et le transport de ses habitants sur le territoire, ce qui passe par la mise en place de services de mobilité, d'infrastructures de transport ou encore par des actions de sensibilisation menées au quotidien.

Toutes nos actualités sur Facebook et [cCHF.fr](https://www.cCHF.fr)

Ils ont choisi la CCHF pour se développer

INK'OPIUM, JULINER, METAMORPHOSE, METAMORPHOSE BEAUTE *Institut Beauté, Tatouage piercing*

L'Institut rassemble quatre expertes passionnées offrant une gamme complète de services à Quaëdypre :

Ink'Opium propose des tatouages artistiques sur mesure, des piercings et de la tricopigmentation.

Métamorphose Beauté est dédiée aux soins esthétiques, incluant épilations, extensions de cils, massages et soins au collagène pour une peau raffermie.

Juliner sublime les ongles avec des manucures classiques et créatives, du vernis semi-permanent et du nail art personnalisé.

Métamorphose Bien-Être offre des soins de revitalisation tels que le drainage lymphatique et la madérothérapie.

Chaque client trouve une expérience de transformation et de détente totale.



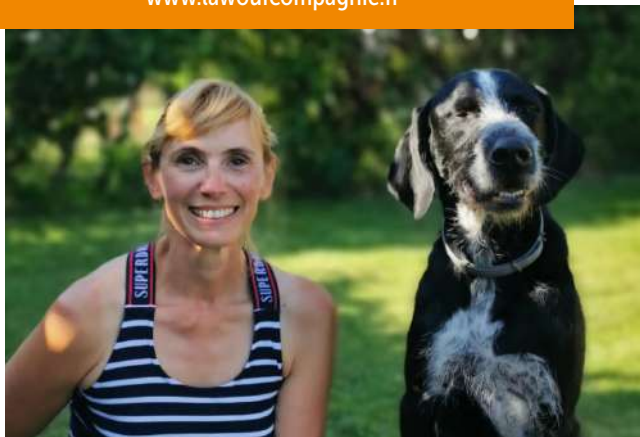
34 rue des cinq chemins - QUAËDYPRE
inkopium@yahoo.com

Facebook: tattoo ink opium - Juliner - ledrainagelymphatiquebylea - nailbycla

Instagram: tattoo_ink_opium - Juliner - institut.metamorphose - metamorphosebeaute59

16

7 rue des Primevères CROCHTE
06 84 38 91 46 – wouf.compagnie@gmail.com
Facebook: La Wouf Compagnie
www.lawoufcompagnie.fr



LA WOUF COMPAGNIE

Coaching et éducation bienveillante du chien de famille

Passionnée par les chiens et sensible aux abandons, Mélanie apporte son aide aux propriétaires face aux comportements inadaptés de leur animal afin d'améliorer leurs relations avec bienveillance et respect.

Il s'agit de mettre en place une relation de confiance et des apprentissages qui permettront de vivre en société avec le chien. Apprendre à communiquer, comprendre ses besoins, ses émotions et créer un lien avec lui en faisant différentes activités sont les points essentiels à travailler.

Elle propose des cours individuels ou collectifs, des coachings pour l'adoption d'un chiot ou d'un chien adulte.

Ils ont rejoint la plateforme !



06 20 91 87 05 - julien@lhommequivin.fr

www.lhommequivin.fr

L'homme du vin

lhommequivin



L'abus d'alcool est dangereux pour la santé, à consommer avec modération

L'HOMME DU VIN

Vente de vins & champagnes

L'Homme du Vin propose 3 activités : vente de vins & champagnes, ateliers et animations œnologiques, garde de vin. Une entreprise qui offre un service de proximité dans les Hauts-de-France.

Vous créez, reprenez, ou développez votre entreprise ?
Contactez-nous pour un encart dans le prochain numéro :
stephanie.calcoen@cchf.fr

O COEUR DES MONTS ET MERVEILLES

Chambres d'hôtes

En janvier 2024, Céline et Jérôme ont acheté une belle bâtisse, rue d'Esquelbecq à Wormhout.

Après rénovation, ils viennent d'ouvrir des chambres d'hôtes : La Casselloise et la Dunkerquoise.

Un p'tit coin de paradis entre Esquelbecq (village préféré des français) et Bergues (village étape).

Au cœur des Flandres, entre mers et monts de Flandres, venez vivre une douce parenthèse dans ce magnifique endroit calme et reposant avec vue sur le mont Cassel, entouré d'animaux de la ferme et d'un étang.



461 rue d'Esquelbecq - la belle vue - WORMHOUT

06 40 06 76 24 - celine.dpt59850@gmail.com

ocoeurdesmontsetmerveilles

OFFREZ UN CHÈQUE KDO LOCAL !

- **Personnalisable**
- **Disponible toute l'année**
- **Utilisable chez près de 170 commerçants**
- **Valable 1 an**



Retrouvez les e-boutiques sur

www.jacheteencchf.fr/chequescadeaux

Infos : Audrey Merlin, animatrice
07.85.54.94.54 - audrey.merlin@cchf.fr

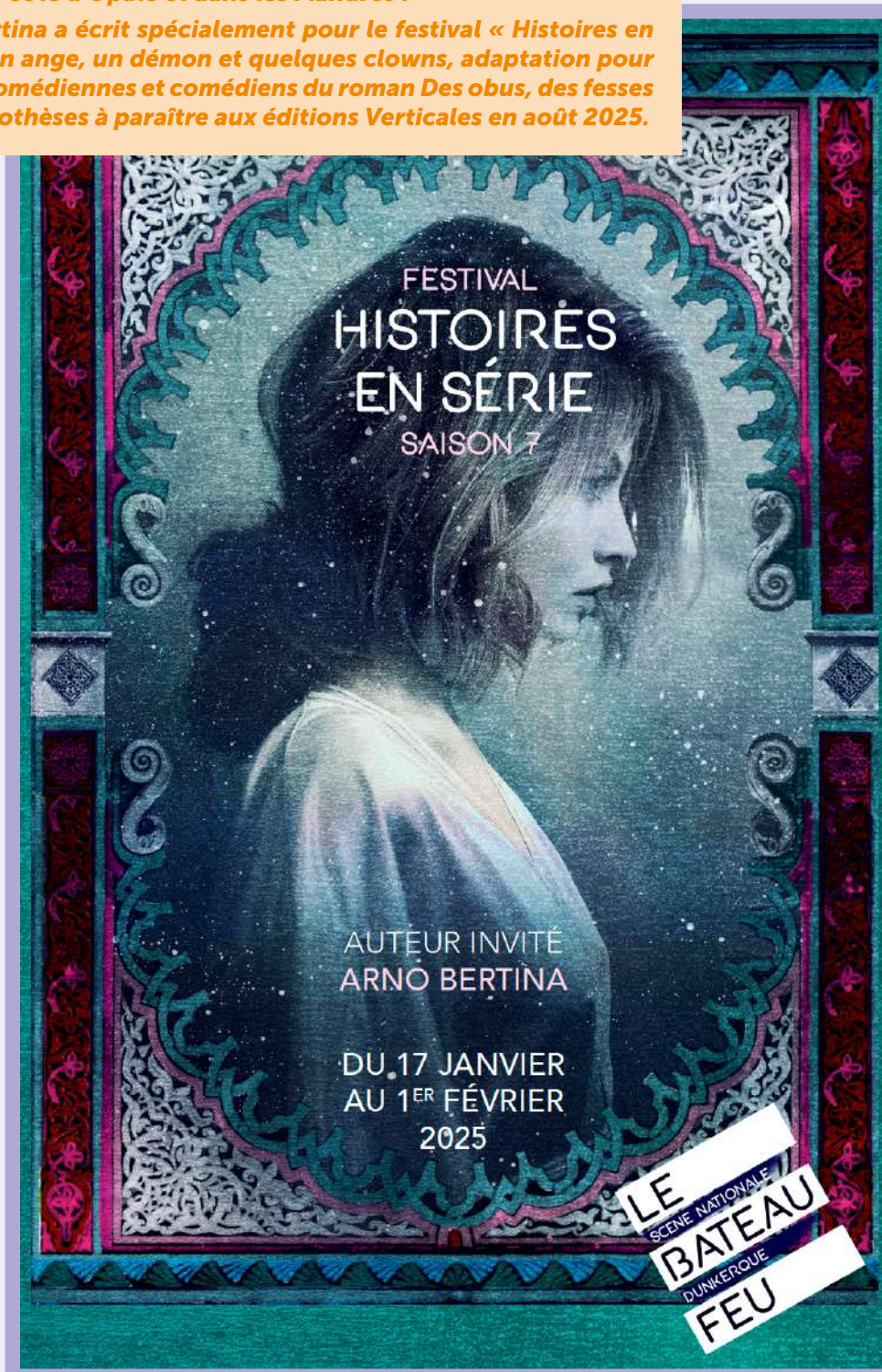
En partenariat avec le Bateau Feu

Festival de littérature : des histoires et des rencontres

« Histoires en série » Saison 7

Du vendredi 17 janvier au samedi 1^{er} février 2025, la saison 7 des « Histoires en série » met à l'honneur Arno Bertina. Une série à suivre en côte d'Opale et dans les Flandres !

Arno Bertina a écrit spécialement pour le festival « Histoires en série » Un ange, un démon et quelques clowns, adaptation pour quatre comédiennes et comédiens du roman Des obus, des fesses et des prothèses à paraître aux éditions Verticales en août 2025.



Une histoire en 4 épisodes

À partir de 15 ans

UN ANGE, UN DÉMON ET QUELQUES CLOWNS

TEXTE ARNO BERTINA | MISE EN LECTURE CÉLINE DUPUIS | AVEC RACHID BOUALI, NICOLAS CORNILLE, CÉLINE DUPUIS ET ALEXANDRA GENTIL | COMMANDE D'ÉCRITURE ET PRODUCTION LE BATEAU FEU – SCÈNE NATIONALE DUNKERQUE

Au début des années 2010, dans un hôtel de luxe au bord de l'eau, à dix kilomètres de Tunis. Ici se côtoient des femmes qui ont subi des opérations de chirurgie esthétique et des hommes grièvement blessés au cours de la guerre civile libyenne. D'un côté des hommes très diminués, de l'autre des femmes très augmentées... Dans ce palace, devenu lieu de convalescence, quatre personnages aux destins tourmentés se croisent.



Dimanche 19/01

« Histoires en série » à 16h, à la médiathèque de BAMBECQUE

NAÏMA LU PAR ALEXANDRA GENTIL

Naïma est une femme très belle, issue de la grande bourgeoisie tunisienne. Elle se trouve d'une beauté trop lisse et subit une intervention chirurgicale destinée à déséquilibrer son visage parfait mais fade. Ce faisant, elle cherche à se soustraire au regard et à l'emprise de son ex-mari et des hommes en général.



Samedi 25/01

« Histoires en série » à 16h, à la médiathèque de BERGUES

MADJED LU PAR RACHID BOUALI

Madjed est un franco-libyen qui travaillait en tant que chirurgien dans un hôpital de Benghazi. Victime d'un bombardement, il a été retrouvé presque mort dans les décombres et placé dans ce palace par le Croissant Rouge. Dans son délire de grand blessé, il écoute les conversations de la chambre voisine et croit reconnaître la voix de son ex-femme.



Dimanche 26/01

« Histoires en série » à 15h, à la médiathèque de CROCHTE

RAFIKA LU PAR CÉLINE DUPUIS

Rafika, une institutrice tunisienne, trouve un travail d'appoint comme femme de ménage. Mais l'hôtel ne correspond pas du tout à ce qu'elle imaginait : ni luxe, ni calme, ni volupté. D'une chambre à l'autre, elle rencontre des femmes venues se refaire le nez, la poitrine ou les fesses et des hommes le plus souvent amputés après avoir sauté sur des mines en Libye.



Vendredi 31/01

« Histoires en série » à 18h, à la médiathèque de ZEGERSCAPPEL
(en présence de l'auteur)

HASSEN LU PAR NICOLAS CORNILLE

Hassen est l'un des grooms de l'hôtel. C'est un jeune Tunisien très pauvre. Après la disparition de Naïma, il est soupçonné par la police. Au cours de son interrogatoire, il raconte la folie de l'ex-mari de Naïma, avoue ses amours avec elle et témoigne de l'influence heureuse et subversive qu'elle a eue sur les clientes de l'hôtel...

Lectures

Jeune Public **À partir de 6 ans**



Lundi 10/02

« Lecture Jeune Public » à 14h30, à la médiathèque de KILLEM

JE VEUX ÊTRE UN CHEVAL

TEXTE AGNÈS DESARTHE (L'ÉCOLE DES LOISIRS, 2006)

LU PAR ADELINE-FLEUR BAUDE

Ben est un âne qui passe son temps à bouder et à faire des caprices parce qu'il est affreusement malheureux d'être lui-même. Ses parents pensent qu'il est malade et l'envoient chez le médecin du village, un chameau flegmatique et très intelligent. Ben lui avoue tout : il rêve de grands galops dans des plaines infinies, de devenir élégant et admirable. Bref, il rêve d'être un cheval ! Ben a le mal d'ailleurs. Une seule solution pour le sauver, l'aventure...



Samedi 22/02

« Lecture Jeune Public » à 10h, à la médiathèque de Millam

C'EST QUI LE PLUS BEAU ?

TEXTE AGNÈS DESARTHE (L'ÉCOLE DES LOISIRS, 2005)

LU PAR HENRI BOTTE

Milos est le plus beau gnou du monde. Sa mère le lui répète sans arrêt. Lui, il se demande souvent ce qu'il a de plus que les autres. Alors, Milos décide de participer à un concours de beauté ouvert aux animaux. Le premier prix est un voyage à Paris. Mais rien ne va se passer comme prévu. Dans la foule des candidats, Milos se sent un peu seul. Et plus si beau finalement. Soudain, il voit un petit pingouin avec son jeune frigo. Un drame se prépare...

20

Ateliers de lecture à voix haute

En accompagnement des lectures, des ateliers de lecture à voix haute vous sont proposés par la comédienne Coline Rage ou le comédien David Lacomblez.

Samedi 11/01

à 10h, à la médiathèque de BERGUES

Mercredi 15/01

à 16h30, à la médiathèque de BAMBECQUE

Lundi 17/02

à 14h, à la bibliothèque de CROCHTE



GRATUIT | PLUS D'INFORMATIONS ET INSCRIPTION AUPRÈS DES STRUCTURES

Rencontre avec Arno Bertina



© Bruno-Barlier

Rencontre réservée aux bibliothécaires des territoires concernés par le projet

Le Bateau Feu et la Communauté de Communes des Hauts de Flandre (CCHF) proposent aux bibliothécaires du territoire de la Côte d'opale et des Flandres un rendez-vous privilégié avec l'auteur invité du festival. Arno Bertina échangera avec les participants sur son métier d'écrivain, son œuvre, les mécanismes de l'écriture et la littérature contemporaine.

Vendredi 31/01
dans le cadre de l'action, « Histoires en série », rencontre avec l'auteur et les bibliothécaires,
à ZEGERSCAPPEL, à 15h

Enquête sur la lecture publique*

Votre avis compte !

Vendredi 07/02

ESQUELBECQ (Espace Culturel Jean-Michel Devynck) à 18h30

Vendredi 14/02

LEDERZEELE (salle de la Mairie annexe - à côté de la bibliothèque) à 18h30

Vendredi 21/02

REXPOËDE (salle Colette Bel - à côté de la médiathèque) à 18h30

La CCHF réalise une vaste enquête sur l'offre de lecture publique et sur l'accès aux 28 bibliothèques et médiathèques publiques de son territoire. Que vous en soyez usager ou non usager, que vous fréquentiez ou ayez fréquenté une bibliothèque ici ou ailleurs, votre avis est important !

La CCHF vous invite en février et mars 2025 à participer à cette enquête soit en remplissant un questionnaire, soit en participant aux ateliers qui seront organisés sur le territoire.



21

L'objectif de cette enquête est de proposer aux élus des scénarii pour faire évoluer l'offre culturelle actuelle du territoire. Nous avons besoin de vous et de vos idées !

Si vous avez des questions ou souhaitez contribuer à cette étude, vous pouvez contacter :
Marie-Ange Ollivier – Directrice du service culture :
marieange.ollivier@cchf.fr ou 03 28 29 09 99

* la notion de « Lecture publique » recouvre l'ensemble des actions et pratiques mises en œuvre par les bibliothèques ou médiathèques accueillant ou desservant les publics dans son acception la plus large.

Ça se passe chez vous !

Janvier

Jeudi 9 janvier	CCHF	Permanence de l'Architecte des Bâtiments de France
Samedi 11 janvier	BERGUES	Atelier lecture à voix haute - médiathèque à 10h
Mercredi 15 janvier	BAMBECQUE	Atelier lecture à voix haute - médiathèque à 16h30
Dimanche 19 janvier	BAMBECQUE	« Histoires en série » - Médiathèque à 16h
Mardi 21 janvier	BIERNE	Ciné-Club, à la salle multi-activités à 20h
Mercredi 22 janvier	OOST CAPPEL	Fin des commandes Plantons le décor
Jeudi 23 janvier	OOST CAPPEL	Repair Café, salle Daniel Bollengier de 15h à 18h30
Jeudi 23 janvier	CCHF	Permanence du défenseur des droits - 2 ^{ème} et 4 ^{ème} jeudi du mois
Jeudi 23 janvier	CCHF	Début de la permanence du Défenseur des Droits, siège de la CCHF
Samedi 25 janvier	BERGUES	« Histoires en série », à la médiathèque à 16h
Dimanche 26 janvier	CROCHTE	« Histoires en série », à la bibliothèque à 15h
Vendredi 31 janvier	ZEGERSCAPPEL	« Histoires en série », à la médiathèque à 18h (en présence de l'auteur)

Février

Mardi 4 février	HOYMILLE	Conseil Communautaire de la CCHF à 18h30, à l'IET de Hoymille
Jeudi 6 février	CCHF	Permanence de l'Architecte des Bâtiments de France
Jeudi 6 février	BAMBECQUE	Repair Café, petite salle derrière la Mairie de 15h à 18h30
Lundi 10 février	KILLEM	« Lecture Jeune Public » à 14h30, « Je veux être un cheval »
Mardi 11 février	BERGUES	Atelier enfants " Une tradition haute en couleur et en musique" à 15h
Vendredi 14 février	CCHF	Livraison des commandes Plantons le décor
Lundi 17 février	CROCHTE	Atelier lecture à voix haute - médiathèque à 14h
Mardi 18 février	BROUCKERQUE	Animation pour les enfants à 15h
Samedi 22 février	MILLAM	« Lecture Jeune Public » à 10h, à la médiathèque « C'est qui le plus beau »
Mardi 25 février	HONDSCHOOTE	Ciné-club, à la salle Daniel Peene

Mars

Jeudi 6 mars	CCHF	Permanence de l'Architecte des Bâtiments de France
Jeudi 13 mars	REXPOËDE	Repair Café, salle du Meulenhof de 15h à 18h30
Jeudi 13 mars	REXPOËDE	Réunion d'information sur les aides à la rénovation 2025 / Salle du Meulenhof

Avril

Mardi 1 avril	BOLLEZEELE	Ciné-Club à 20h, à l'espace Jules Dehaene
Mardi 1 avril	HOYMILLE	Conseil Communautaire de la CCHF à 18h30, à l'IET
Jeudi 3 avril	CCHF	Permanence de l'Architecte des Bâtiments de France
Mardi 8 avril	VOLCKERINCKHOVE	Atelier enfants « Flandre, raconte moi ton histoire » à 15h
Mardi 15 avril	NIEURLET	Animation pour les enfants à 15h
Jeudi 24 avril	DRINCHAM	Randonnée pédestre à 9h
26 et 27 avril	BERGUES - WATTEN	Week-end des Villes Fortifiées à Bergues et Watten

Sans oublier le Ch'ti tour !

En février : 12, 15, 19, 22 et 26 février à 14h / En mars : 1^{er} et 5 mars à 14h / En avril : 5, 9, 16, 19, 23 et 30 avril à 15h - 6, 20 et 21 avril à 15h30

 L'Office de Tourisme et ses prestataires :
Réservations sur boutique.ot-hautsdeflandre.fr ou dans les bureaux d'information touristique

APPEL À VOLONTAIRES POUR DES PHOTOS/VIDÉOS DE PROMOTION DU TERRITOIRE ENCADRÉ PAR UN PHOTOGRAPHE PROFESSIONNEL



Dans le cadre de la promotion de notre territoire, nous recherchons des volontaires pour figurer sur des photos et vidéos mettant en valeur ses paysages, ses habitants, et ses atouts uniques. Ces photos seront utilisées pour illustrer des supports de communication tels que des brochures, des sites web et des campagnes sur les réseaux sociaux.

Nous avons besoin de personnes de tous âges et profils, souhaitant participer à cette belle initiative et contribuer à valoriser le territoire. Que vous soyez un passionné de nature, un sportif, un amoureux de la culture locale, ou tout simplement un habitant fier de son territoire, votre participation serait un atout précieux !

Aucune expérience préalable en modélisme n'est requise, juste l'envie de participer et de partager un moment convivial ! Si vous êtes intéressé(e), merci de vous manifester en envoyant un email à communication@cchf.fr

Ciné-Club de la CCHF

PROCHAINE SÉANCE MARDI 21 JANVIER À 20H - BIERNE

Dernier film de Michel Hazanavicius (The Artist, OSS 117...). Ce film d'animation, inspiré du récit de Jean-Claude Grumberg, est un véritable hymne à l'amour au milieu du chaos.

La projection sera précédée d'un pot de l'amitié offert, à partir de 19h30 et sera suivie d'un échange.

Tarif plein : 5 € Tarif réduit : 4 €

Une séance programmée et organisée par des habitants de la CCHF.



« UN LIEU POUR TOUS, UN MOMENT POUR CHACUN »

Linéo, centre aquatique et bien-être de la CCHF a réouvert le 6 juillet 2024 (après 6 mois de fermeture).

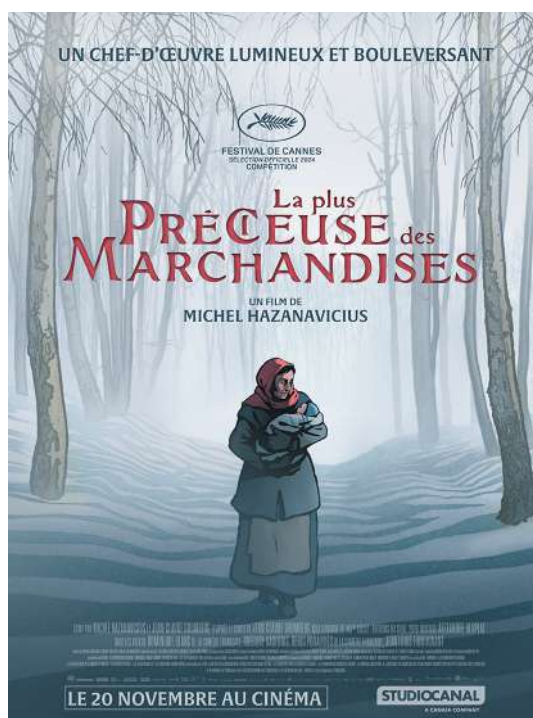
Depuis les usagers ont retrouvé le chemin des bassins avec près de 115 000 entrées sur les 6 derniers mois, avec notamment un record d'affluence en août où plus de 1 300 personnes sont venues se rafraîchir lors de l'épisode de grosse chaleur !

L'équipe Linéo se mobilise pour proposer des activités et des animations pour tous les publics :

- 24 activités sportives sont proposées chaque semaine,
- 400 enfants ont participé aux stages d'apprentissage
- 300 enfants ont intégré notre tribu des nageurs !

Chaque mois l'équipe s'appuie sur une thématique, de ce fait le centre aquatique s'est animé autour des thèmes JO, Halloween, Octobre Rose, Bien-être ou encore de Noël.

Pour 2025, nous souhaitons renforcer l'apprentissage de la natation et développer les animations à thème.



Transport À la Demande

au sein et en dehors de la CCHF

**AU DÉPART DES ARRÊTS DE BUS
ET/OU DES AIRES DE COVOITURAGE**

EN PORTE À PORTE

Pour les + de 75 ans & personnes
en situation de handicap

3€
le trajet
simple



1€
tarif réduit*



(*Demandeur d'emploi, allocataire du RSA, personne en formation,
plus de 75 ans et personne en situation de handicap)

Liste des arrêts
incontournables hors CCHF

